

# Anleitung OCAD 12 Multi-Repräsentation

## Was ist Multi-Repräsentation in OCAD?

Multi-Repräsentation bietet die Möglichkeit innerhalb einer OCAD-Karte mehrere Kartenblätter (Repräsentationen) zu verwalten.

In den einzelnen Repräsentationen können die Objekte der ursprünglichen Karte (Original) verschoben oder gelöscht werden, u.a. zur Randbereinigung. Weiter können Objekte hinzugefügt werden, welche dann nur in der entsprechenden Repräsentation existieren.

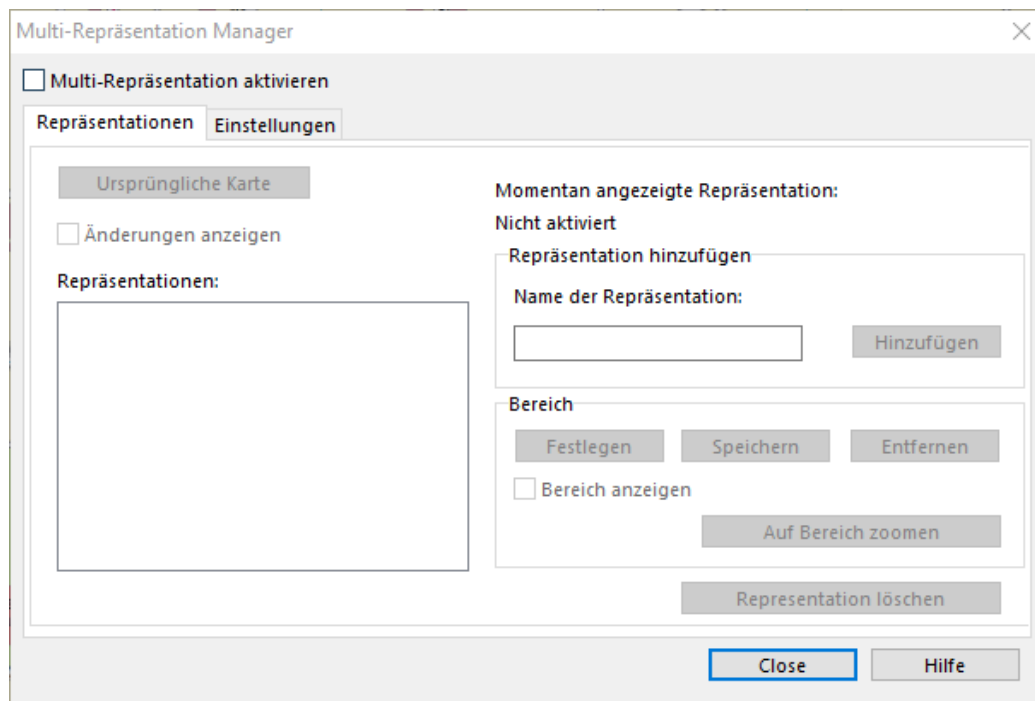
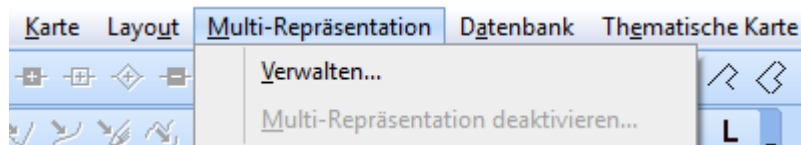
Die Multi-Repräsentation ist in den Editionen OCAD 12 Professional und OCAD 12 Mapping Solution verfügbar. OCAD-Karten mit aktivierter Multi-Repräsentation können nur mit diesen beiden Editionen geöffnet werden.

## Multi-Repräsentation aktivieren

Die Multi-Repräsentation muss im **Multi-Repräsentation Manager** aktiviert werden (siehe nächster Abschnitt).

## Multi-Repräsentation Manager

Der Multi-Repräsentation Manager dient der Aktivierung der Multi-Repräsentation sowie der Verwaltung der Repräsentationen. Er wird über das Menü **Multi-Repräsentation** → **Verwalten...** geöffnet.



Die Aktivierung der Multi-Repräsentation erfolgt durch Selektion der Option **Multi-Repräsentation aktivieren** im oberen Bereich des Dialogs.

Hinweise: Der **Multi-Repräsentation Manager** ist ein non-modaler Dialog, d.h. die Karte kann bearbeitet werden, während der Dialog geöffnet ist.

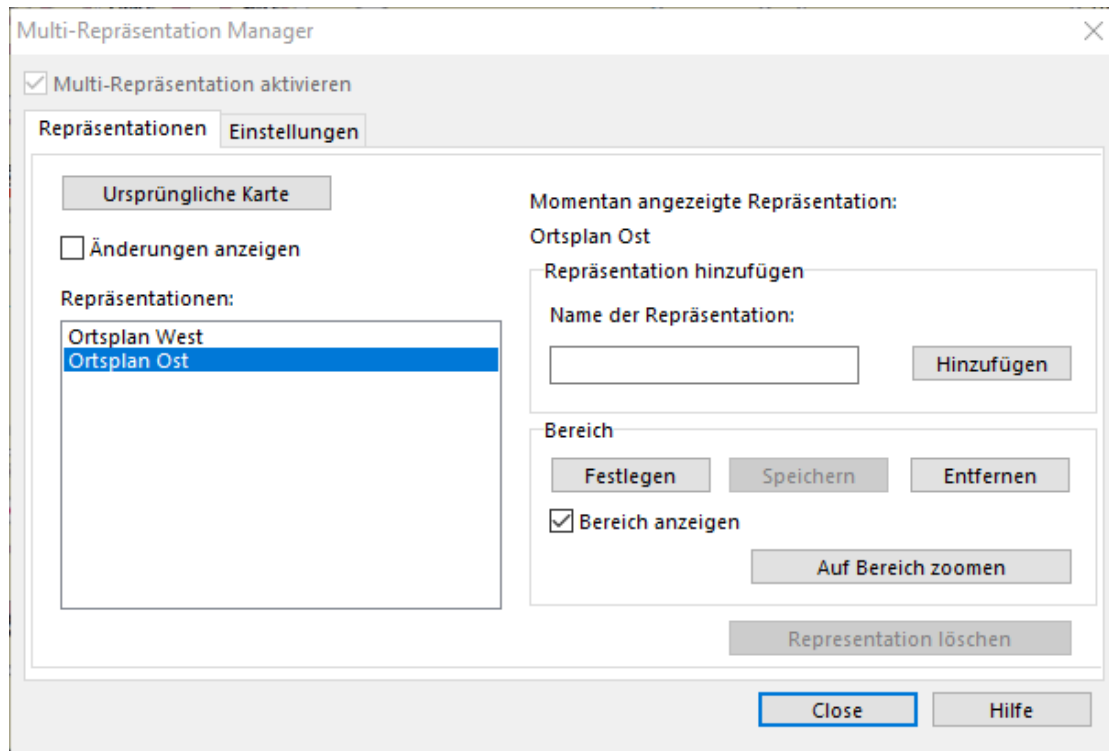
## Repräsentationen

### *Repräsentationen hinzufügen*

Den Namen der Repräsentation im Feld **Name der Repräsentation** eintippen und auf die Schaltfläche **Hinzufügen** klicken.

Die hinzugefügten Repräsentationen werden in der Liste **Repräsentationen** aufgelistet.

Nach Aktivierung der Multi-Repräsentation und Hinzufügen der beiden Repräsentationen *Ortsplan West* und *Ortsplan Ost* sieht der Dialog wie folgt aus:



### *Bereich festlegen, speichern, entfernen*

Der Abschnitt **Bereich** gibt die Möglichkeit die Ausdehnung der Kartenblätter visuell in OCAD sichtbar zu machen. Die Schaltfläche **Festlegen** anklicken, anschliessend mit dem eingblendeten Rechteck im Kartenfenster den gewünschten Bereich definieren und auf **Speichern** klicken.

Ist die Option **Bereich anzeigen** aktiviert, so wird der definierte Bereich mit einem roten Rahmen im Kartenfenster angezeigt.

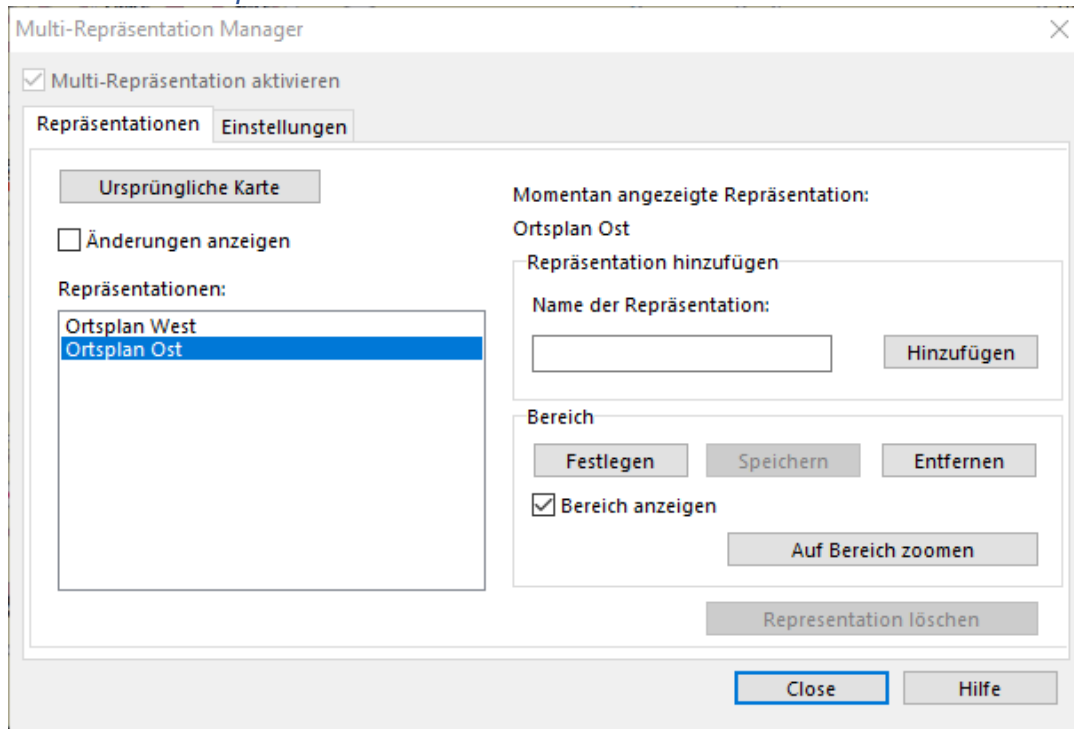
Der Bereich wird durch Klicken auf **Entfernen** wieder gelöscht oder durch erneutes Festlegen und Speichern überschrieben.

Ein Bereich muss nicht zwingend definiert werden, es ist jedoch hilfreich für eine bessere Übersicht. Ausserdem kann der definierte Bereich als Input beim Drucken oder Exportieren der Repräsentation.

### *Auf Bereich zoomen*

Wenn für die momentan angezeigte Repräsentation ein Bereich festgelegt ist, wird durch Klick auf die Schaltfläche **Auf Bereich zoomen** im Kartenfenster direkt auf diesen Bereich gezoomt.

## Zwischen den Repräsentationen wechseln



Aktuell wird die Repräsentation *Ortsplan Ost* angezeigt. Mit einem **Doppelklick** auf die gewünschte Repräsentation kann man zwischen den Repräsentationen wechseln. Die momentan angezeigte Repräsentation ist oben rechts im Dialog ersichtlich.

### Ursprüngliche Karte

Durch Anklicken dieser Schaltfläche wird wieder die Ursprüngliche Karte angezeigt.

### Änderungen anzeigen

Sobald eine Repräsentation aktiviert ist lässt sich die Option **Änderungen anzeigen** aktivieren. Dabei werden alle Objekte, die im Original an einer anderen Position sind, im *Keyline* Modus dargestellt. Im folgenden Beispiel der Text „SIRNACH“.



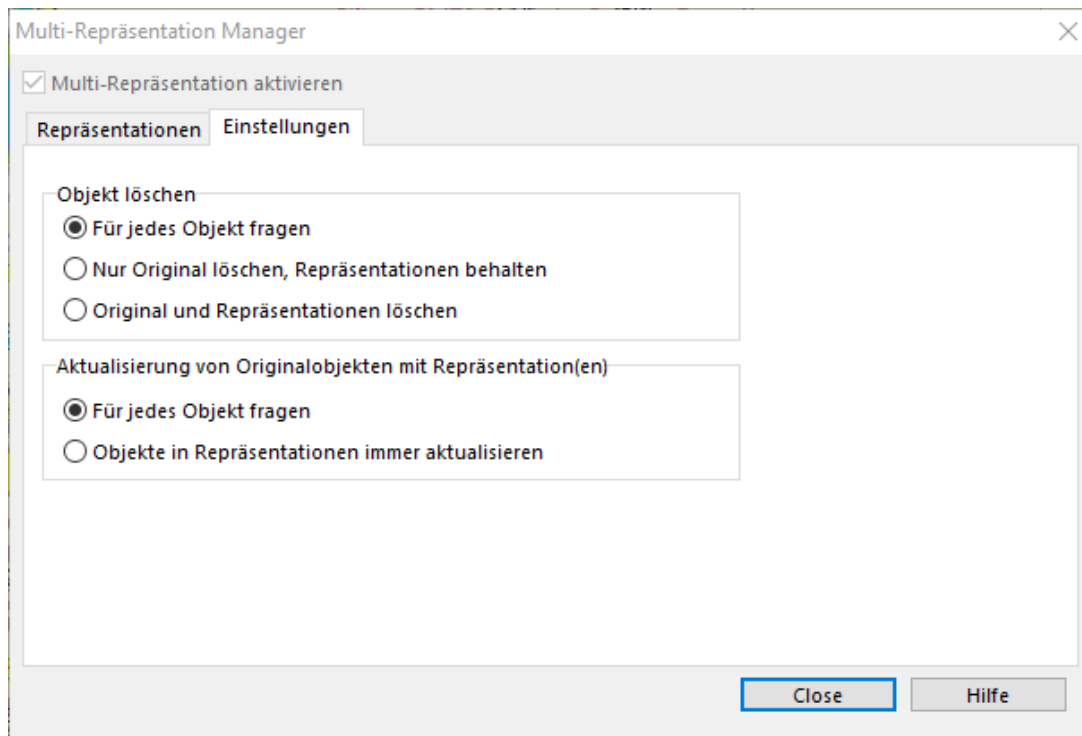
Der rote Rahmen in der Karte ist der festgelegte Bereich der Repräsentation *Ortsplan Ost*. Der Name „SIRNACH“ würde im Kartenblatt *Ortsplan Ost* fehlen, wenn er nicht auf die neue Position innerhalb des Kartenblattperimeters verschoben worden wäre.

### Repräsentation löschen

Eine Repräsentation kann gelöscht werden, wenn sie **nicht** die momentan im Kartenfenster angezeigte Repräsentation ist. Das Löschen erfolgt durch Selektieren in der Liste (Klick statt Doppelklick) und anschliessend durch Anklicken der Schaltfläche **Repräsentation löschen**.

## Einstellungen

Der Reiter **Einstellungen** bietet die Möglichkeit das Verhalten beim Löschen sowie beim Aktualisieren von Objekten der ursprünglichen Karte (Original) zu steuern.



### *Objekte löschen*

- **Für jedes Objekt fragen**  
Wenn im Original ein Objekt gelöscht wird, erscheint ein Dialog ob das Objekt in den einzelnen Repräsentationen auch gelöscht oder erhalten werden soll. Dieser Dialog erscheint je Objekt und Repräsentation einmal.
- **Nur Original löschen, Repräsentation behalten**  
Wenn im Original ein Objekt gelöscht wird, bleibt es in den Repräsentationen erhalten.
- **Original und Repräsentationen löschen**  
Wenn im Original ein Objekt gelöscht wird, wird es auch in allen Repräsentationen gelöscht.

**Anmerkung:** Wenn in einer Repräsentation ein Objekt gelöscht wird, hat dies keine Auswirkungen auf das Original und die anderen Repräsentationen. Um ein Objekt aus allen Repräsentationen zu entfernen, muss dieses aus der Originalkarte gelöscht werden!

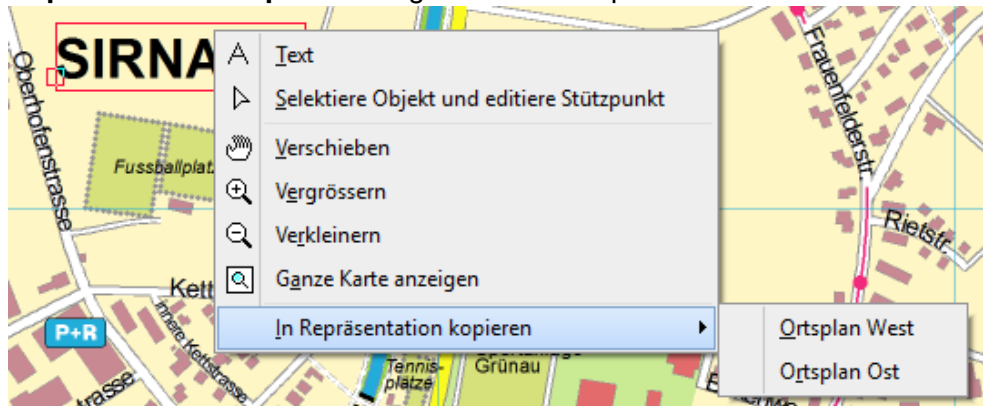
### *Aktualisierung von Objekten mit Repräsentation(en)*

Hier kann das Verhalten definiert werden, wenn im Original ein Objekt geändert wird, das früher bereits in einer Repräsentation geändert wurde.

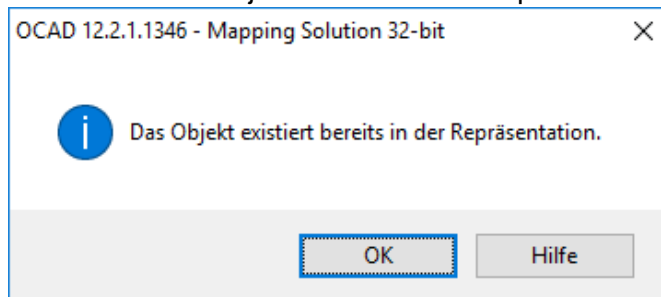
- **Für jedes Objekt fragen**  
Wenn im Original ein Objekt geändert wird, erscheint ein Dialog ob die Änderung in den einzelnen Repräsentationen auch übernommen werden soll. Dieser Dialog erscheint je Objekt und Repräsentation einmal.
- **Objekte in Repräsentationen immer aktualisieren**  
Wenn im Original ein Objekt geändert wird, wird die Änderung automatisch in allen Repräsentationen übernommen.

## Objekte vom Original in Repräsentation kopieren

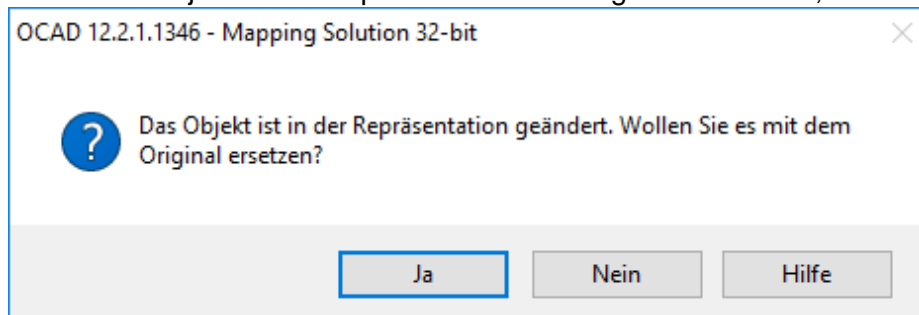
Objekte können vom Original in eine Repräsentation kopiert werden. Hierzu das Objekt in der Originalkarte selektieren und über das Kontextmenü (rechte Maustaste) → **In Repräsentation kopieren** die gewünschte Repräsentation wählen.



Wenn sich das Objekt bereits in der Repräsentation befindet, erscheint folgende Meldung:



Wenn das Objekt in der Repräsentation zuvor geändert wurde, erscheint folgende Meldung:



## Multi-Repräsentation deaktivieren

Die Multi-Repräsentation in einer OCAD-Karte kann wieder deaktiviert werden: **Multi-Repräsentation** → **Multi-Repräsentation deaktivieren...** Dabei gehen die Inhalte der einzelnen Repräsentationen verloren.

## Drucken und Exportieren

Beim Drucken und Exportieren wird die momentan angezeigte Repräsentation, bzw. die ursprüngliche Karte gedruckt/exportiert.

## Einschränkungen

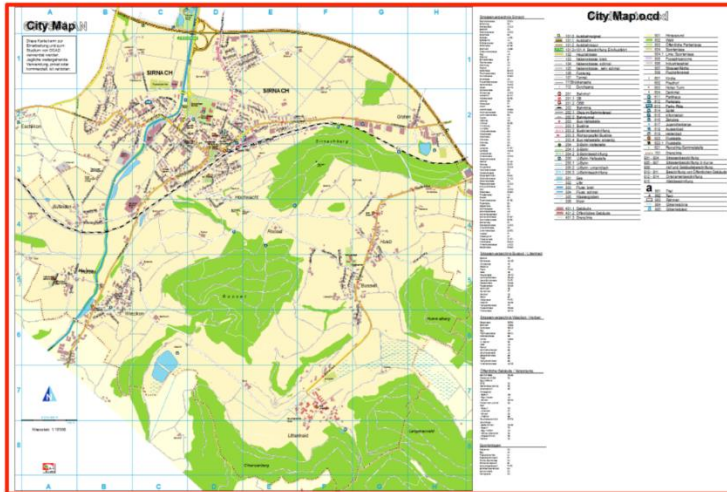
Die Funktionen im Menü **Thematische Karte** können nicht genutzt werden, wenn die Multi-Repräsentation aktiviert ist.

Folgende Funktionen sind nur verfügbar, wenn die Originalkarte angezeigt wird:

- Datei importieren
- Funktionen in den Menüs **Karte**, **Datenbank**, **DHM**, **GPS**

## Beispiele

Eine mögliche Anwendung der Multi-Repräsentation wäre eine Englische Ausgabe des Stadtplans von Sirnach. Dazu wird eine Repräsentation definiert, welche die gesamte Originalkarte umfasst. Die Texte und Beschriftungen können nun in der erstellten Repräsentation übersetzt werden (z.B. Stadtplan-> City Map). Falls nun Objekte in der Originalkarte geändert werden, werden diese (falls gewünscht) automatisch in der Repräsentation nachgeführt. So kann mit wenig Aufwand eine Englische Ausgabe des Stadtplans erstellt werden, welcher stets aktuell ist.



Im zweiten Beispiel wurde ein Anfahrtsplan für eine Veranstaltung auf der Leichtathletikanlage von Sirnach erstellt. Dafür wurde nur ein kleiner Ausschnitt der Originalkarte gebraucht, welcher aber noch mit zusätzlichen Informationen ergänzt wurde. Diese zusätzlichen Informationen sind nur in dieser Repräsentation gespeichert und nicht in der Originalkarte oder in anderen Repräsentationen.

